

SATEAD

(GRAFİK TASARIMI / GÖRSEL İLETİŞİM TASARIMI LİSANS PROGRAMI) DEĞERLENDİRME ÖLÇÜTLERİ

GRAFİK TASARIM PROGRAMINA ÖZGÜ ÖLÇÜTLER

SATEAD genel ölçütlerine ek olarak Grafik Tasarımı Lisans Programlarına özgü şu ölçütlerde sağlanmalıdır.

- I. 8 yarı yıldan oluşan Grafik Tasarımı /Görsel İletişim Tasarımı lisans programının eğitim-öğretim müfredatında; tasarım alanının ana formasyon dersi olarak kabul edilen Proje dersleri, (Ara Dönem Proje dersleri ve Diploma Projesi /Mezuniyet Projesi de dahil olmak üzere) 6 yarı yıl içerisinde zorunlu ders özelliğiyle yer almalıdır.
- II. Lisans programında eğitim-öğretim gören öğrencilerin mesleki donanımlarını güçlendirecek; öğrencileri Grafik Tasarımı / Görsel İletişim Tasarımının belli bir alanında uzmanlaşma sahasına (örneğin: kurum kimliği tasarımcısı, İllüstratör, yazı karakteri tasarımcısı, reklamcı vb. üretim sahalarında) yönlendirmeye imkân tanıyacak Şema 1’de sunulan eğitim-öğretim programına sahip olmalı ve eğitim-öğretim programında yeterli zorunlu veya seçmeli ders havuzuna yer almalıdır.
- III. Sanat ve Tasarım Akreditesyon Kurulu Değerlendirme Ölçütlerinde verilen SATEAD çıktılarına ek olarak Grafik Tasarımı Lisans Programı öğrencilerinin, programın öngördüğü amaçlar doğrultusunda aşağıdaki alanlarda “Bilgi, Beceri ve Yetkinlik” kazandığı kanıtlanmalıdır.
 - a. Tasarımın bir problem çözme meselesini olduğunu kavramış olmalı ve ders kapsamında verilen brieflere uygun tasarım çözümleri getirebilmelidir.
 - b. Grafik Tasarım Tarihi ve teorisi alanında bilgi sahibi olmalıdır.
 - c. Grafik Tasarımı projelerini kapsayan ilgili tüm alanlarda tasarım sürecinden dijital ortama ve baskıya geçiş süreci yöntemleri hakkında bilgi sahibi olmalıdır.
 - d. Grafik tasarım alanında tasarım oluşturma sürecinde kullanılan temel ve yardımcı teknoloji ve özellikleri ile materyal çeşitleri ve kullanım nitelikleri konusunda bilgi sahibi olmalıdır.
 - e. Araştırma, ödev, makale, sunum için istenilen (yazım şablonu, yazım dili, imlâ kuralları, görsel kullanımı vb.) yerine getirecek biçimlendirme becerisine sahip olmalıdır.
 - f. Sunum veya makale yazılı bilgi ve yazılı bilgide değinilen, örneklendirilme görsel materyal ilişkisini doğru ve etkili kuracak içerik ve biçimi bütünselleştirme becerisine sahip olmalıdır.
 - g. Grafik tasarım alanında proje konusuna göre ihtiyaç duyulan/ gerekli görülen sanal ortamdaki tasarım ve uygulama programlarını kullanabilmelidir.
 - h. Görsel materyal ilişkisini doğru ve etkili kurmalıdır.

- i. Bütçe ve mecra kullanım önerilerinin planlanabilmesi, ürün ya da hizmet bilgisi ile hedef kitlenin, pazar konumlandırmasının ve rakiplerin belirlenebilmesi, marka kimliği analizi ya da asgari düzeyde eleştirisinin yapılabilmesi, tanıtımın kim ve ne için yapıldığının ve projenin hangi tanıtım araçlarıyla yapılacağını belirlemede beceri sahibi olmalıdır.
- j. Ders kapsamında edindiği bilgiden yararlanarak yorumlama becerisine sahip olmalı, görüntü okuma, görsel dili analiz etme konusunda veriden bilgi oluşturabilmelidir.
- k. Ders kapsamında edindiği tasarlama ve uygulamalardan yararlanarak yorumlama ve üretme becerisine sahip olmalı, görsel okur yazarlık, görsel dili analiz etme yetkinliği edinmelidir.

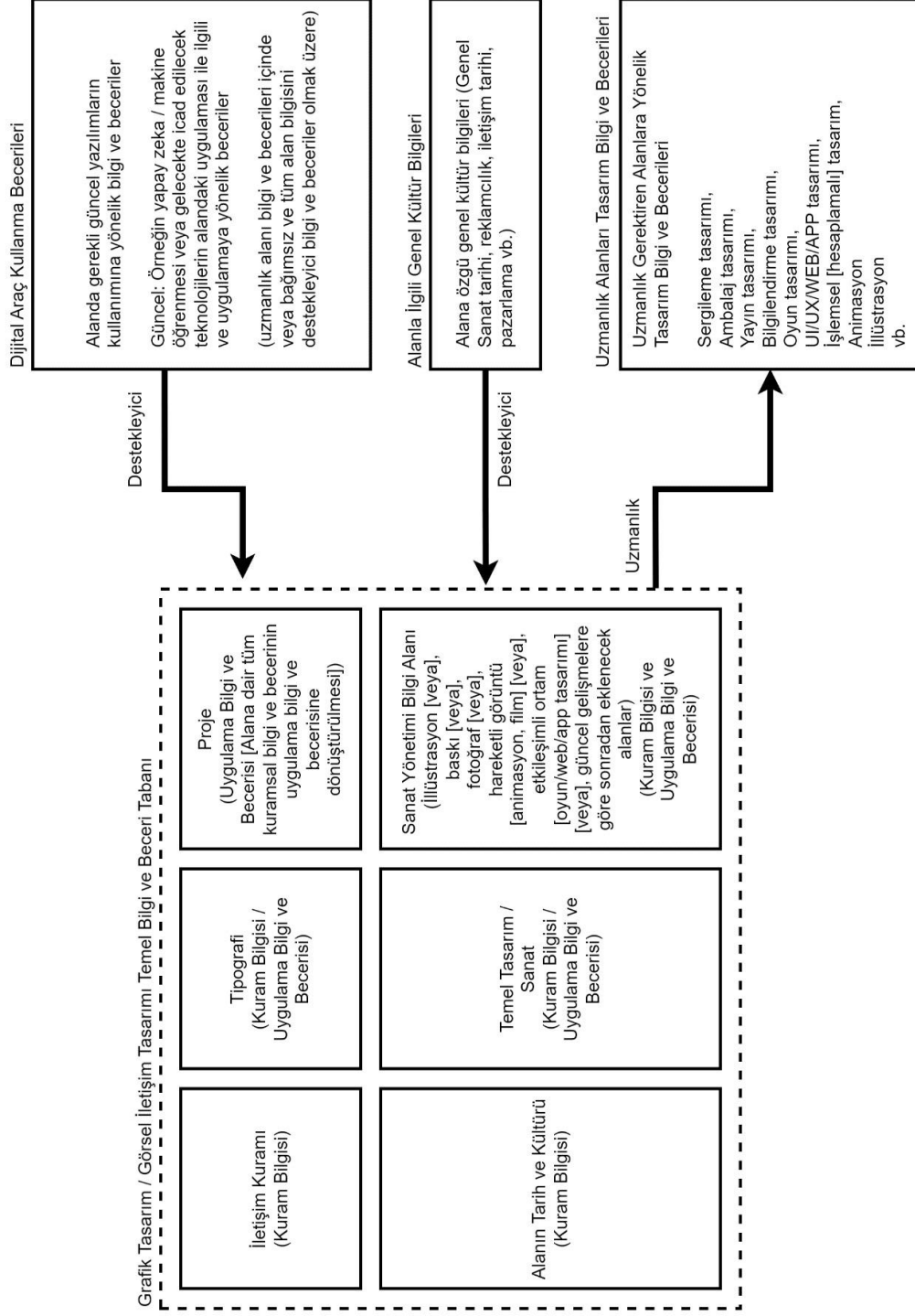
IV. Sanat ve Tasarım Akreditesyon Kurulu Değerlendirme Ölçütlerinde verilen SATEAD çıktılarına ek olarak Grafik Tasarımı Lisans Programı öğretim kadrosu aşağıdaki yetkinliklere sahip olmalıdır.

- a. Lisans programında yürüttüğü teorik dersin lisansüstü seviyede uzmanı olmalı veya ilgili sahada üretimleriyle öne çıkan araştırmacı, yazar olmalıdır.
- b. Lisans programında yürüttüğü proje dersinin veya diğer uygulamalı dersinin (tipografi, fotoğraf, illüstrasyon, ambalaj tasarımı vb.) lisansüstü seviyede uzmanı olmalı ya da ilgili sahada üretimleriyle tasarımcı olmalıdır.
- c. Lisans programında yürüttüğü teorik ders proje dersinin veya diğer uygulamalı dersinin içeriğini belirleyen akademik-bilimsel sahada üretilmiş uluslararası, ulusal yayın, etkinlikleri takip etmeli, literatüre hâkim olmalıdır.
- d. Lisans programında yürütülen proje dersinin veya diğer uygulamalı dersinin, tasarımda etik kavramının farkındalığını sağlanmalıdır
- e. Lisans programında yürüttüğü teorik dersi alan öğrencilere ders kapsamında nasıl bir formasyon kazanacaklarını, dersin katkılarını ve çıktılarını dönem başında açıklamalı ve dönem boyunca eğitim-öğretim faaliyetindeki öğrencinin formasyonunun gelişim gösterip göstermediğini takip etmelidir.
- f. Ders kapsamında ve ders dışında öğrencileriyle etkili iletişim kurma becerisine sahip olmalıdır.
- g. Lisans programında yürüttüğü teorik dersin müfredatını, uluslararası, ulusal literatüre eklenmiş yenilikler üzerinden (terminoloji, bağlamsallaştırma, ilişkilendirme) güncelleyecek akademik beceriye sahip olmalıdır.
- h. Aynı teorik dersi yürüten uluslararası veya ulusal sahadan meslektaşlarla eğitim-öğretim faaliyetleri konusunda istişare etmeli, meslektaş deneyimlerinden yararlanmalıdır.
- i. Lisans programında yürüttüğü dönemlik proje veya diğer uygulamalı dersini alan öğrencilerin bilgi ve deneyim seviyeleri göz önünde bulundurarak tasarıma yönlendirebilmelidir.

- j. Lisans programında yrttę proje dersinin veya dięer uygulamalı dersinin ierięini belirleyen akademik-bilimsel sahada retilmiř, ulusal ve uluslararası yayın, etkinlikleri takip etmeli, literatre hâkim olmalı ya da ilgili sahada ulusal ve uluslararası projeler retmelidir.
- k. Lisans programında yrtlen proje dersinin veya dięer uygulamalı dersinin mfredatını, uluslararası literatr, gncel tasarım ve teknoloji geliřmeleri zerinden iliřkilendirmelidir.
- l. Sektrn beklentilerinin, ihtiyalarının belirlenmesi iin sahada grřmelerde bulunmalı ve deneyimlerini ęrencileriyle paylařmalıdır.
- m. Blmn mekân ve teknolojik alt yapı olanaklarını, ęrenci kazanımlarını saęlayacak řekilde verimli kullanılmalıdır.

Grafik Tasarım Lisans Programının bilgi, beceri modeli ve uzmanlařma alanına iliřkin řema nerisi altta yer almaktadır:

Grafik Tasarım / Görsel İletişim Tasarımı Bilgi ve Beceri Modeli



Şema 1